

Νίκος Σκαλκώτας - Μίλτος Γρηγορίου

Αθήνα 1973

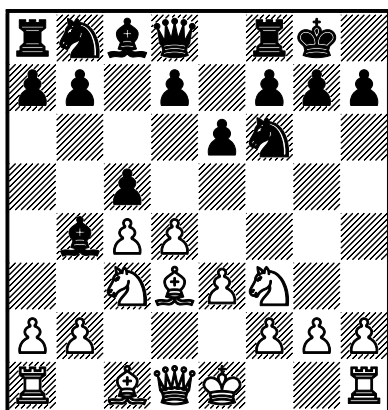
σχόλια: Ηλίας Κουρκουνάκης

Ο Νίκος Σκαλκώτας ήταν από τους κορυφαίους παίκτες της χώρας μας για περίπου 20 χρόνια, μάλιστα κατέκτησε το πρωτάθλημα Ελλάδος το 1982. Διακρίθηκε ιδιαίτερα στο στρατηγικό παιχνίδι, αλλά έχει προσφέρει και πολύ ωραίες επιθετικές δημιουργίες. Στην ακόλουθη αναμέτρηση, εναντίον του πρωταθλητή Ελλάδος 1975, συνδυάζει διάφορες ικανότητες σε μια εξαιρετικά ενδιαφέροντα παρτίδα.

1.δ4 Ιζ6 2.γ4 ε6 3.Ιζ3 Αβ4+ 4.Ιγ3

Τα λευκά αποφεύγουν την Ινδική του Bogoljubov, προτιμώντας να οδηγήσουν την παρτίδα στα πιο κλασικά μονοπάτια της Νιμζοϊνδικής Άμυνας.

4...γ5 5.ε3 0-0 6.Αδ3



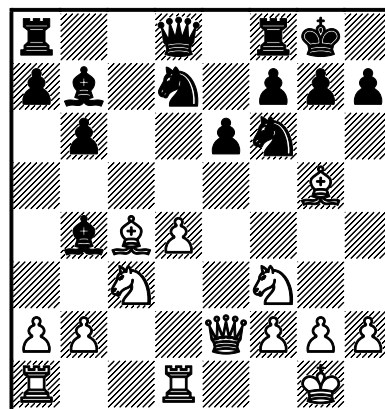
6...δ5

Βασική ιδέα των "Ινδικών" συστημάτων είναι η καθυστέρηση προώθησης των κεντρικών

μαύρων Πιονιών, τουλάχιστον μέχρις ότου τα λευκά δεσμευτούν με κάποιες δικές τους προωθήσεις. Στη Νιμζοϊνδική Άμυνα τα μαύρα συχνά πραγματοποιούν κεντρικές διασπάσεις ...γ7-γ5 και ...δ7-δ5, ιδιαίτερα αν έχει προηγηθεί ε2-ε3 με συνακόλουθο περιορισμό της κινητικότητας του λευκού μαυροτετράγωνου Αξιοματικού.

7.0-0 δχγ4 8.Αχγ4 β6 9.Βε2 Αβ7 10.Πδ1 γχδ4 11.εχδ4 Ιβδ7 12.Αη5

Τα λευκά προσπαθούν να τοποθετήσουν όλα τα κομμάτια τους σε πολύ ενεργητικές θέσεις ήδη με την πρώτη κίνηση καθενός τους, χωρίς να δίνουν ιδιαίτερη σημασία στις ιδέες των μαύρων, ώστε στη συνέχεια πρακτικά υποχρεώνονται να θυσιάσουν Πιόνι. Η συνηθέστερη επιλογή σε αυτό το σημείο είναι 12.Αδ3.



12...Αχγ3

Η πραγματοποίηση της αλλαγής

...Αβ4xΙγ3 χαρακτηρίζει τη βαριάντα Καρρον στη Νιμζοϊνδική Άμυνα (η ίδια θέση μπορεί να προκύψει μέσω της βαριάντας Ραπον στην Άμυνα Caro-Kann, αλλά και από αρκετές διαφορετικές σειρές κινήσεων (με εκκίνηση άλλα ανοίγματα). Βασική της ιδέα είναι να διεκδικηθεί η νίκη από τα μαύρα μέσω της δημιουργίας ασυμμετριών, καθώς η παραχώρηση του ζεύγους των Αξιωματικών αντισταθμίζεται σε κάποιο βαθμό από τα “κρεμασμένα” λευκά Πιόνια.

13.βxγ3 Βγ7

Εξαιτίας της στρατηγικής απειλής 14...Αxζ3, ο λευκός λευκοτετράγωνος Αξιωματικός πρακτικά υποχρεώνεται να αναδιπλωθεί στη διαγώνιο β1–θ7 έτσι κι αλλιώς. Αν η ίδια απειλή δημιουργηθεί με 13...Πγ8, τα λευκά μπορούν να αντιδράσουν με την κεντροποίηση 14.Ιε5, π.χ. 14...Βγ7 15.Ιxδ7 Ιxδ7 16.Αβ5 με αμφίροπή θέση.

Τώρα όμως δεν είναι καλό 14.Ιε5, καθώς μετά από 14...Ιxe5 15.δxe5 Ιe4 τα μαύρα κερδίζουν τουλάχιστον ένα Πιόνι.

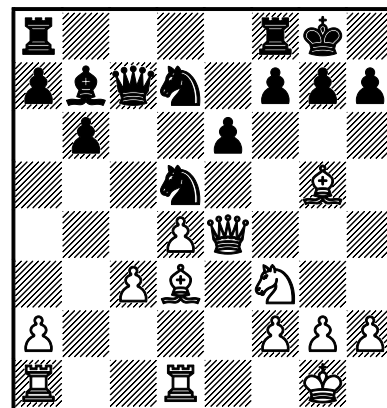
14.Αδ3 Ιδ5

Τα μαύρα αποφασίζουν να μην αποδεχτούν το Πιόνι (14...Βxγ3), αλλά προτιμούν να ξεκινήσουν παιχνίδι στο κέντρο. Ενδεικτική για το μέγεθος των κινδύνων που θα αντιμετώπιζαν τα μαύρα σε μια τέτοια περίπτωση είναι η 4^η παρτίδα ματς *Beliansky-Kasparov*, Μόσχα 1983: 1.δ4 Ιζ6 2.γ4 ε6 3.Ιγ3 Αβ4 4.ε3 0–0 5.Αδ3 γ5 6.Ιζ3 δ5 7.0–0 δxγ4 8.Αxγ4 γxδ4 9.εxδ4 β6 10.Βε2 Αβ7 11.Πδ1 Αxγ3 12.βxγ3 Βγ7 13.Αδ3 Βxγ3 14.Αβ2 Βγ7 15.δ5 Αxδ5 16.Αxζ6 ηxζ6 17.Βε3 Ρη7 18.Παγ1 Ιγ6 19.Αε4 Βδ6 20.Αxδ5 εxδ5 21.Πγ4 Βδ7 22.Πθ4 Βζ5 23.Πxδ5 Ιε5 24.θ3 Πζε8 25.Ιδ4 Βη6 26.Βζ4 Παδ8 27.Ιζ5+ Ρθ8 28.Πxδ8 Πxδ8 29.Βε4 Πγ8 30.Ρθ2 Πγ4 31.Βα8+

Βη8 32.Βxa7 Πxθ4 33.Ιxθ4 Βη5 34.Βα8+ Ρη7 35.Βε4 θ5 36.Ιζ5+ Ρη6 37.Ιε7+ Ρθ6 38.ζ4 και 1–0. Παρόλο που το πάρσιμο θεωρητικά μπορεί να πραγματοποιηθεί, οι πρακτικές δυσκολίες στην άμυνα συχνά αποδεικνύονται αζεπέραστες ακόμα και από έναν μετέπειτα παγκόσμιο πρωταθλητή...

15.Βε4

Μετά από 15.Παγ1 Ιζ4, η απομάκρυνση ενός λευκού Αξιωματικού από τη σκακιέρα επιτρέπει στα μαύρα να ατενίζουν το μέλλον με αισιοδοξία.



15...Ι7ζ6

Σοβαρό στρατηγικό λάθος, καθώς όχι μόνο επιτρέπει αλλά και ενθαρρύνει τη συγκέντρωση εχθρικών κομματιών στην πτέρυγα του βασιλιά. Η σωστή αντιμετώπιση είναι 15...Ι5ζ6, διεκδικώντας επανάληψη κινήσεων μετά από 16.Βε3 Ιδ5. Αν τότε τα λευκά θέλουν να συνεχιστεί η παρτίδα, θα πρέπει να πραγματοποιήσουν κάποια σημαντική παραχώρηση, όπως την αλλαγή ενός από τους ισχυρούς Αξιωματικούς ή το “δίπλωμα” των Πιονιών μετά από 16.Βθ4 Αxζ3 17.ηxζ3, οπότε τα μαύρα μπορούν πια να παίξουν 17...Βxγ3 χωρίς ιδιαίτερους ενδοιασμούς. Σε αυτή την περίπτωση, μια χαρακτηριστική

πιθανή εξέλιξη είναι 18.Παγ1 Βα3 19.Πγ7 Πζγ8 20.Πχδ7 Βα4 21.Πε1 Βχδ7 22.Αχζ6 ηχζ6 23.Βθ6 ζ5 24.Αχζ5 εκζ5 25.Βη5+ και ισοπαλία με διαρκές σαχ. Βέβαια, οι κινήσεις των δύο παρατάξεων δεν είναι όλες υποχρεωτικές, αλλά η συγκεκριμένη βαριάντα αποτελεί καλή ένδειξη της ισορροπίας ανάμεσα στα ασύμμετρα πλεονεκτήματα που διαθέτει η καθεμιά.

16.B04 Βχγ3

Ο Nimzowitsch χαρακτήριζε παρόμοια παρσίματα ως «γεύμα σε επικίνδυνες συνθήκες»! Σήμερα έχει επικρατήσει η έκφραση “δηλητηριασμένο Πιόνι”, αλλά ειδικά σε αυτή τη θέση δεν είναι καθόλου εύκολο να αποφασιστεί στη διάρκεια της παρτίδας ότι τα μαύρα διαθέτουν κάποια καλύτερη επιλογή. Για παράδειγμα, μετά από 16...θ6 17.Αδ2 τα λευκά υπερέχουν σαφώς σε σύγκριση με παρόμοιες θέσεις που προκύπτουν σε αυτή την βαριάντα, εξαιτίας της επιθετικής Βασίλισσας (άκαιρο αποδεικνύεται εδώ 17.Αχθ6 ηχθ6 18.Βχθ6, καθώς τα λευκά δεν μπορούν να πετύχουν τίποτα περισσότερο από ισοπαλία μετά από 18...Βζ4 19.Ιη5 Βχζ2+ 20.Ρθ1 Ιχγ3 21.Αθ7+ Ρθ8, ενώ δεν προσφέρει κάτι παραπάνω η προσπάθεια 18.Ιε5).

Πολύ συχνά, μια κίνηση όπως 15...Ι7ζ6 δημιουργεί ψυχολογικές δεσμεύσεις και κατευθύνει την παρτίδα πολύ πέρα από τις άμεσες συνέπειές της: *στην πράξη αποδεικνύεται εξαιρετικά δύσκολο να παραδεχτούμε ένα λάθος αρκετά γρήγορα, ώστε να αλλάξουμε πορεία έγκαιρα.*

17.Ιε5

Τα λευκά πολύ σωστά ενισχύουν την επίθεση πλησιάζοντας νέες δυνάμεις στο κρίσιμο μέτωπο. Η τυποποιημένη απειλή 17.Παγ1 λειτούργει μόνο ως ψευδαίσθηση κέρδους τέμπο, επειδή η οπισθοχώρηση της μαύρης Βασίλισσας

μέσω της διαγωνίου α3-ζ8 έχει πολύ μεγαλύτερη αξία για τη μάχη στην πτέρυγα του βασιλιά απ' όση η κατάληψη της στήλης γ. Για παράδειγμα, μετά από 17...Ββ4 18.Ιε5 Πζγ8 η ένταση στην ανοιχτή στήλη αποπροσανατολίζει τα λευκά από το βασικό τους στόχο, που δεν πρέπει να είναι άλλος από τον αντίπαλο Βασιλιά!

Με την κεντροποίηση του Ίππου τα λευκά πετυχαίνουν να δημιουργήσουν άμεσες απειλές και έτσι να αναλάβουν την πρωτοβουλία των κινήσεων. Η πιο σημαντική τους ιδέα είναι Ιε5-δ7, την οποία τα μαύρα δεν μπορούν να εξουδετερώσουν με 17...Βγ7, γιατί τότε ακολουθεί 18.Παγ1 (τόρα, ναι!) Βδ6 (προφανώς όχι 18...Βε7 19.Αχθ7+) 19.Ιη4 με ακαταμάχητη επίθεση.

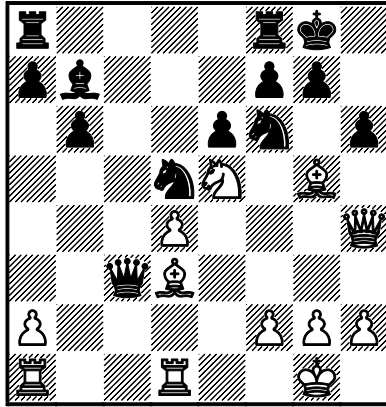
17...θ6

Ο Μίλτος Γρηγορίου προκαλεί την τύχη του, με καταστροφικά αποτελέσματα. Ήδη τα μαύρα ακροβατούν σε τεντωμένο σκοινί και, σύμφωνα με όσα δίδαξε ο Steinitz για την άμυνα, πρέπει να βρίσκονται σε ετοιμότητα να κάνουν κάποια σημαντική παραχώρηση

.Αισθητά προτιμότερο είναι 17...Πζγ8, ώστε να δημιουργηθεί διέξοδος διαφυγής του μαύρου Βασιλιά στο ζ8. Μετά από 18.Ιδ7 (ή 18.Ιη4) Βα3 (όχι, βέβαια, 18...Ιχδ7 19.Βχθ7+ Ρζ8 20.Βθ8#) 19.Ιχζ6+ Ιχζ6 20.Αχζ6 ηχζ6 τα λευκά ανακτούν το Πιόνι και συνεχίζουν την επίθεση, αλλά τα μαύρα μπορούν να προβάλουν σθεναρότατη αντίσταση, π.χ. 21.Βχζ6 Αδ5 22.Βη5+ Ρθ8 23.Βθ4 ζ5 και ταχύτατη επιστροφή της Βασίλισσας στην άμυνα.

Από αγωνιστική σκοπιά, το πρόβλημα των μαύρων είναι ότι δεν μπορούν ποτέ να ελπίζουν σε νίκη, καθώς τα λευκά διαθέτουν διαρκές σαχ όποτε αυτά το θελήσουν. Κατά συνέπεια, το

λαίμαργο πάρσιμο του Σγ3 αποδεικνύεται λανθασμένο ακόμα και χωρίς το νέο ατόπημα των μαύρων.



18.Ax06

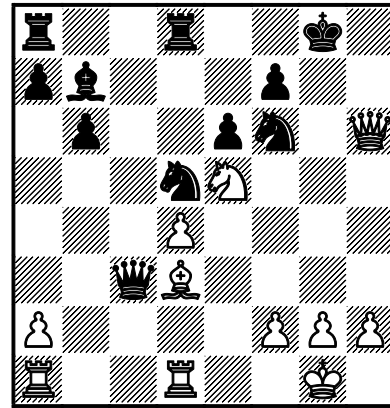
Φυσικά, ο Σκαλκώτας αποδέχεται την πρόκληση. Η οπισθοχώρηση 18.Aδ2 προδίδει ασυνέπεια και επιτρέπει στα μαύρα να αμυνθούν με 18...Βα3. Δηλαδή, η θυσία του Αξιωματικού αποτελεί υποχρεωτική επιλογή για τα λευκά. Με υπεροχή στο κέντρο, υπεροπλία δυνάμεων στο κρίσιμο μέτωπο και σημαντικές αδυναμίες στην αμυντική ασπίδα Πιονιών μπροστά από τον αντίπαλο Βασιλιά, η επίθεση είναι σίγουρο ότι οδηγεί σε νίκη. Σύμφωνα μάλιστα με τους κανόνες στρατηγικής του Steinitz, τα λευκά όχι μόνο έχουν δικαίωμα να επιτεθούν, αλλά και υποχρέωση, διαφορετικά θα χάσουν μέρος του πλεονεκτήματος που διαθέτουν.

18...ηx06 19.Bx06 Πζδ8

Αυτή τη φορά η ιδέα 19...Βα3 επιτρέπει 20.Ιδ7 (επίσης αποτελεσματικό αποδεικνύεται 20.Ιγ4 Βε7 21.Πε1 σχεδιάζοντας Πε1-ε5-η5#) Βε7 21.Ιxζ6+ Ιxζ6 22.Πε1 με την ακαταμάχητη απειλή Πε1-ε3-η3+.

Το ίδιο “πήδημα” του Ίππου κερδίζει και εναντίον άλλων αμυντικών προσπαθειών, π.χ.

19...Πζγ8 20.Ιδ7 Βγ6 (το πάρσιμο 20...Ιxδ7 επιτρέπει το τυπικό τέλος 21.Αθ7+ Ρθ8 22.Αη6+ Ρη8 23.Βθ7+ Ρζ8 24.Βxζ7#) 21.Πε1 Βxδ7 22.Πε5 Ιε4 23.Αxe4 ζ5 24.Πxe6 Ιζ4 25.Πδ6 κλπ.



Ο Γρηγορίου επιχειρεί να καλύψει το τετράγωνο δ7 με τον Πύργο, πιθανότατα επειδή υπολόγισε ότι τώρα δεν είναι καλό 20.Ιη4, γιατί μετά από 20...Ιxη4 απειλείται η λευκή Βασίλισσα και δεν μπορεί να πραγματοποιηθεί ο ελιγμός που μόλις προαναφέρθηκε 21.Αθ7+ Ρθ8 22.Αη6+ Ρη8 23.Βθ7+ Ρζ8 24.Βxζ7#, εξαιτίας της δυνατότητας 22...Ιxθ6.

Όπως όμως αποδεικνύεται στη συνέχεια, είναι ήδη πολύ αργά για να ανακοπεί ο ρυθμός εξέλιξης της επίθεσης.

20.Αη6

Η ταχύτερη μέθοδος νίκης είναι 20.Παγ1 Ββ4 21.Βη5+ Ρζ8 22.Πγ7, καθώς μετά από 22...Ιxγ7 23.Βxζ6 το ματ είναι πια αναπόφευκτο, π.χ. 23...Πδ7 24.Ιη6+ Ρε8 25.Βθ8+ Βζ8 26.Βxζ8#.

Μεγάλο ενδιαφέρον παρουσιάζει η εναλλακτική πρόταση του Ιάκωβου Δημόπουλου 20.η4, επειδή στην υποχρεωτική συνέχεια 20...Βα3 21.Αη6 Πζ8 22.Πδ3 Ββ2 23.Πε1 τα μαύρα αδυνατούν να οργανώσουν ικανοποιητική

άμυνα στις πολλαπλές απειλές: 23...Ιζ4 (η ίδια απάντηση των λευκών κερδίζει στην προσπάθεια 23...Ιε7) 24.Αζ5 Ββ4 25.Πεδ1 εκζ5 (το πάρσιμο 25...Ιχδ3 επιτρέπει ταχύτατο ματ μετά από 26.Ιδ7) 26.Βη5+ Ιη6 27.Ιχη6 Ιθ7 28.Ιε7+ Ρθ8 29.Πθ3 και τα μαύρα μπορούν να καθυστερήσουν το τέλος μόνο απομακρύνοντας τον Ιε7 με τη Βασίλισσά τους (29...Πη8 30.Βζ6+ Πη7 31.Πχθ7+ Ρχθ7 32.Βθ4#).

Η επιλογή του Σκαλκώτα επιτρέπει την παράταση της αντίστασης των μαύρων, έτσι κι αλλιώς όμως το αποτέλεσμα είναι προδικασμένο.

20...Πζ8

Προφανώς όχι 20...ζχη6 21.Βχη6+ και ματ στην επόμενη κίνηση από το ζ7, με τα λευκά να επιλέγουν το κατάλληλο κομμάτι ανάλογα με το τετράγωνο στο οποίο θα μετακινηθεί ο μαύρος Βασιλιάς.

21.Παγ1

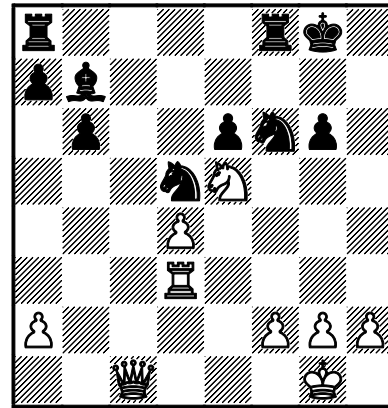
Προστατεύοντας τον Πύργο χωρίς απώλεια χρόνου, τα λευκά επιτρέπουν στο συνάδελφό του να συνεισφέρει στην επίθεση μέσω της 3^{ης} οριζοντίου.

21...Βα3 22.Πδ3 Βχη1+

Το μόνο που μπορούν να κάνουν πια τα μαύρα είναι να καθυστερήσουν το μοιραίο...

23.Βχη1 ζχη6

Θεωρητικά τα μαύρα υπερέχουν σε υλικό, προφανώς όμως η ευάλωτη θέση του Βασιλιά τους έχει πολύ μεγαλύτερη σημασία για την έκβαση της μάχης.



24.Βθ6 Ιε7 25.Πθ3 Ιθ5 26.Πχθ5

Άλλη καλή μέθοδος είναι 26.Ιχη6, ενώ φυσικά κερδίζει και 26.η4.

26...ηχθ5 27.Βχε6+

Όπως επίσης τώρα 27.Βη5+ Ρθ7 28.Βχθ5+ Ρη7 29.Βη5+ Ρθ8 30.Βθ6+ Ρη8 31.Βχε6+ κλπ.

27...Ρθ8 28.Βθ6+

Ή εδώ 28.Βχε7.

28...Ρη8 29.Βε6+

Η επανάληψη κινήσεων πιθανότατα έγινε για να μειωθούν οι επιπτώσεις της πίεσης χρόνου των λευκών.

29...Ρθ8 30.Βχε7 Αε4

Η μοναδική μέθοδος να αντιμετωπιστούν ταυτόχρονα οι απειλές Βε7xΑβ7 και Ιε5-η6+ (δεν αλλάζει απολύτως τίποτα με 30...Παγ8 31.ζ3), πλην όμως...

31.Ιζ7+

1 – 0